

AKRAN YÖNDERLİĞİ PROGRAMI

Süreç Değerlendirme Raporu

62 Toplam katılımcı	51 Akran öğrenci (danışan)	11 Yönder öğrenci (mentor)	25 Toplam değerlendirme maddesi
------------------------	-------------------------------	-------------------------------	------------------------------------

1. Giriş ve Yöntem

Bu rapor, Akran Yönderliği Programı kapsamında uygulanan **Akran Öğrenci Süreç Değerlendirme Anketi** ve **Yönder Öğrenci Süreç Değerlendirme Anketi** sonuçlarını analiz etmektedir. Birinci anket programdan destek alan akran (danışan) öğrencilere, ikinci anket ise rehberlik görevini üstlenen yönder öğrencilere yöneliktir. Akran öğrenci anketi 18 maddeden, yönder öğrenci anketi ise 7 maddeden oluşmaktadır.

Akran öğrenci grubunda toplam 51 öğrenci yer almıştır. Yönder öğrenci grubu ise 11 öğrenciden oluşmaktadır.

Yüzdelik değerler, her bir maddeye verilen yanıtlar esas alınarak hesaplanmıştır. Analizde “Olumlu” kategorisi *Tamamen Katılıyorum* ve *Kısmen Katılıyorum* yanıtlarını; “Olumsuz” kategorisi *Kısmen Katılmıyorum* ve *Hiç Katılmıyorum* yanıtlarını kapsar. “Kararsızım” yanıtları ayrı bir kategori olarak ele alınmıştır.

2. Akran Öğrenci (Danışan) Grubu Analizi (n=51)

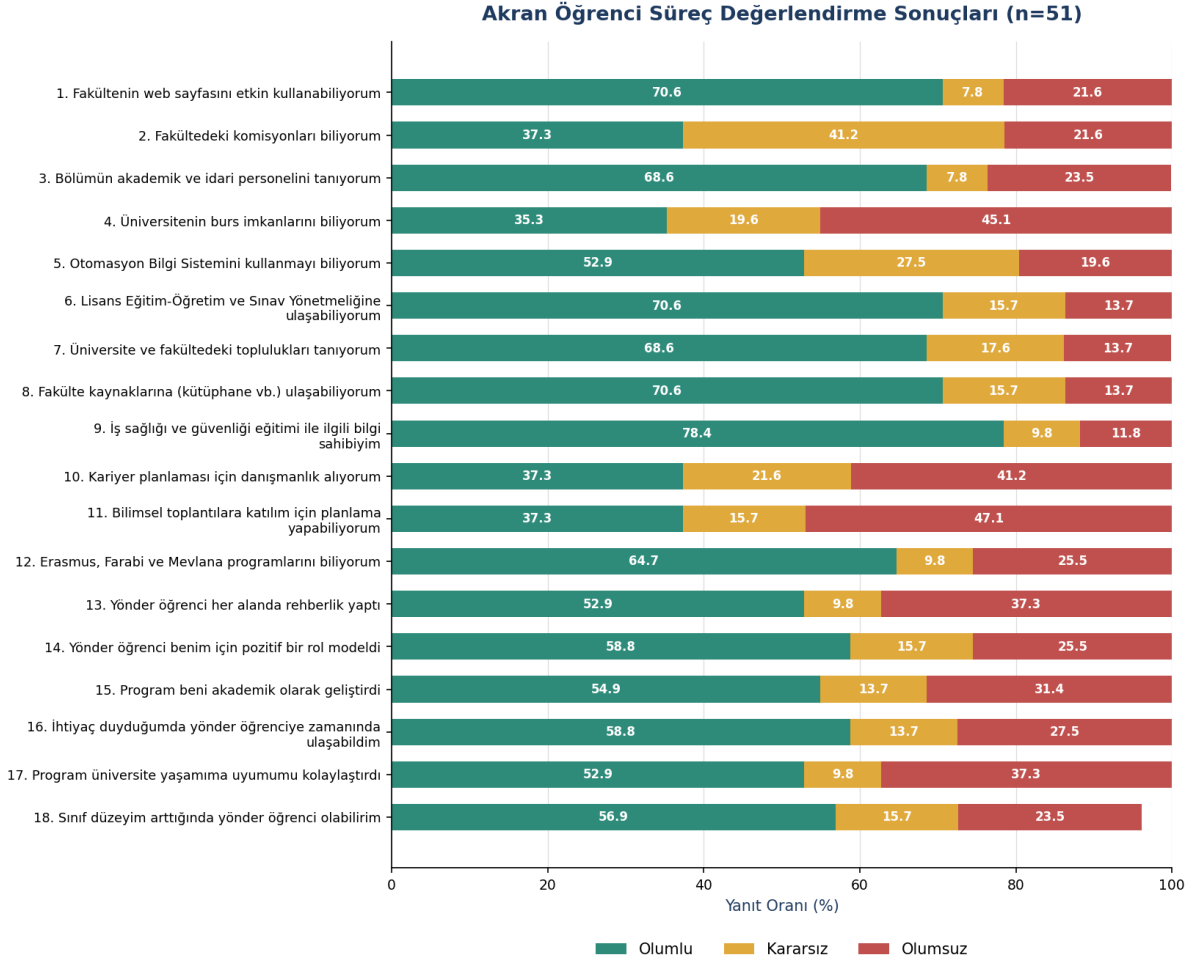
Akran öğrenci süreç değerlendirme sonuçları Tablo 2.1 ve Şekil 2.1'de verilmiştir.

2.1. Tablo: Akran Öğrenci Değerlendirme Sonuçları

Değerlendirme Maddesi	Olumlu (%)	Kararsız (%)	Olumsuz (%)
1. Fakültenin web sayfasını etkin şekilde kullanabiliyorum	70,6	7,8	21,6
2. Fakülteadaki komisyonları biliyorum	37,3	41,2	21,6
3. Bölümün akademik ve idari personelini tanıyorum	68,6	7,8	23,5
4. Üniversitenin burs imkanlarını biliyorum	35,3	19,6	45,1
5. Otomasyon Bilgi Sistemini kullanmayı biliyorum	52,9	27,5	19,6
6. Lisans Eğitim-Öğretim ve Sınav Yönetmeliğine ulaşabiliyorum	70,6	15,7	13,7
7. Üniversite ve fakülteadaki toplulukları tanıyorum	68,6	17,6	13,7
8. Fakülte kaynaklarına (kütüphane vb.) ulaşabiliyorum	70,6	15,7	13,7
9. İş sağlığı ve güvenliği eğitimi ile ilgili bilgi sahibiyim	78,4	9,8	11,8
10. Kariyer planlaması için danışmanlık alıyorum	37,3	21,6	41,2
11. Ulusal ve uluslararası bilimsel toplantılara katılım için planlama yapabiliyorum	37,3	15,7	47,1
12. Erasmus, Farabi ve Mevlâna gibi değişim programlarını biliyorum	64,7	9,8	25,5
13. Dönem boyunca yönder öğrenci bana gereksinim duyduğum her alanda rehberlik yaptı	52,9	9,8	37,3
14. Yönder öğrenci dürüstlük, profesyonellik, etik ilkeler ve bakım davranışları konusunda benim için pozitif bir rol modeldi	58,8	15,7	25,5
15. Akran Yönderliği Programına katılmanın beni akademik olarak geliştirdiğine inanıyorum	54,9	13,7	31,4
16. İhtiyaç duyduğumda yönder öğrenciye zamanında ulaşabildim	58,8	13,7	27,5
17. Akran Yönderliği Programı üniversite yaşamıma uyumumu kolaylaştırdı	52,9	9,8	37,3
18. Sınıf düzeyim arttığında yönder öğrenci olarak gönüllü olabilirim	56,9	15,7	23,5

Tablo 2.1. Akran öğrenci süreç değerlendirme formu yanıt dağılımı (%). Yeşil: olumlu \geq %65; kırmızı: olumsuz \geq %40 ya da olumlu $<$ %50.

2.2. Grafik



Şekil 2.1. Akran öğrenci yanıtlarının madde bazında yığılmış dağılımı (n=51).

2.3. Genel eğilimler

%57,7 Kurumsal uyum maddeleri ort. olumlu (1-12)	%55,9 Yönderlik maddeleri ort. olumlu (13-18)	%78,4 En yüksek olumlu (İSG bilgisi)	%35,3 En düşük olumlu (burs imkanları)
--	---	--	--

Genel tabloda olumlu yanıt oranları %35 ile %78 aralığında değişmektedir. Kurumsal uyum ve yönderlik eksenlerinin ortalamaları birbirine yakın olup, her iki alanda da öğrencilerin yarıdan biraz fazlası olumlu görüş bildirmiştir. Bu durum, programın temel hedeflerine ulaşmakla birlikte iyileştirmeye açık önemli alanlar barındırdığını göstermektedir.

2.4. Güçlü Bulgular

- **İş sağlığı ve güvenliği eğitimi** maddesi %78,4 ile en yüksek olumlu orana ve en düşük olumsuz orana (%11,8) sahiptir.
- **Web sayfası kullanımı, yönetmeliğe erişim ve kütüphane/kaynaklara erişim** maddelerinin üçü de %70,6 olumlu oranıyla öne çıkmaktadır; bu maddelerde olumsuzluk %13,7'de kalmıştır.
- **Akademik/idari personeli tanıma ve toplulukları tanıma** maddeleri %68,6 ile güçlü uyum göstergeleridir.

2.5. Gelişime Açık Alanlar

Dört madde belirgin biçimde zayıf performans göstermektedir ve öncelikli müdahale alanlarını oluşturur:

- **Burs imkanlarını bilme** — yalnızca %35,3 olumlu; %45,1 olumsuz. Anketin en düşük olumlu oranıdır.
- **Bilimsel toplantılara katılım planlaması** — %37,3 olumlu; %47,1 ile en yüksek olumsuz orandır.
- **Kariyer planlaması danışmanlığı** — %37,3 olumlu; %41,2 olumsuz.
- **Fakülteadaki komisyonları bilme** — %37,3 olumlu; dikkat çekici biçimde %41,2 ile en yüksek kararsızlık oranı bu maddededir; bu, öğrencilerin konuya ilişkin bilgi eksikliğinin net bir olumsuz tutumdan çok belirsizlik biçiminde dışa vurduğunu düşündürür.

Yönderlik eksenindeki maddeler arasında ise *rehberlik yapıldı* (madde 13) ve *uyumu kolaylaştırdı* (madde 17) maddeleri %37,3'lük olumsuz oranlarıyla, yönderlik ilişkisinin tüm danışanlar için aynı düzeyde işlemediğine işaret etmektedir.

3. Yönder Öğrenci Grubu Analizi (n=11)

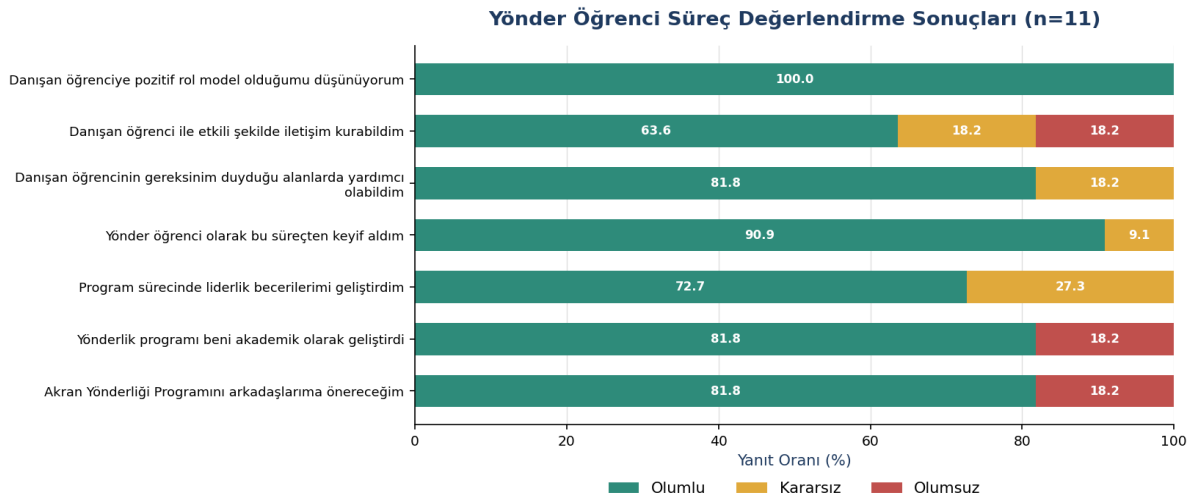
Yönder öğrenci süreç değerlendirme sonuçları Tablo 3.1 ve Şekil 3.1'de verilmiştir.

3.1. Tablo: Yönder Öğrenci Değerlendirme Sonuçları

Değerlendirme Maddesi	Olumlu (%)	Kararsız (%)	Olumsuz (%)
Danışan öğrenciye pozitif rol model olduğumu düşünüyorum	100,0	0,0	0,0
Danışan öğrenci ile etkili şekilde iletişim kurabildim	63,6	18,2	18,2
Danışan öğrencinin gereksinim duyduğu alanlarda ona yardımcı olabildim	81,8	18,2	0,0
Yönder öğrenci olarak bu süreçten keyif aldım	90,9	9,1	0,0
Program sürecinde liderlik becerilerimi geliştirdiğimi düşünüyorum	72,7	27,3	0,0
Yönderlik programının beni akademik olarak geliştirdiğine inanıyorum	81,8	0,0	18,2
Akran Yönderliği Programını arkadaşlarıma önereceğim	81,8	0,0	18,2

Tablo 3.1. Yönder öğrenci süreç değerlendirme formu yanıt dağılımı (% , n=11).

3.2. Grafik



Şekil 3.1. Yönder öğrenci yanıtlarının madde bazında yığılmış dağılımı (n=11).

3.3. Deęerlendirme

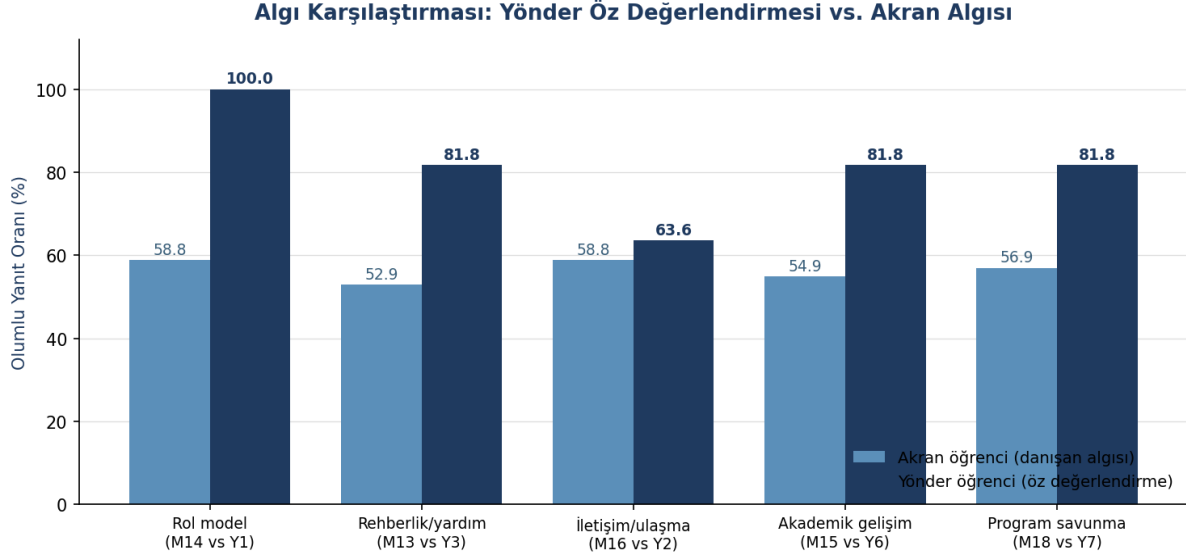
Yönder grubunun memnuniyet ve öz-yeterlik algısı belirgin biçimde yüksektir; yedi maddenin olumlu yanıt ortalaması %81,8 düzeyindedir.

- **Pozitif rol model olma** maddesinde katılımın tamamı (%100) olumlu yöndedir.
- **Süreçten keyif alma** %90,9, **danışana yardımcı olabilme** %81,8 oranıyla yüksek değerler almıştır; bu iki maddede hiç olumsuz yanıt bulunmamaktadır.
- **Liderlik becerisi geliştirme** maddesinde olumsuz yanıt yokken kararsızlık %27,3'tür; gelişim algısının bir bölümünün henüz netleşmediğini gösterir.
- **Akademik gelişim ve programı önerme** maddelerinde %81,8 olumluya karşın %18,2 (yaklaşık 2 yönder öğrenci) olumsuz yanıt yer almaktadır.

Küçük örneklem nedeniyle %18,2'lik olumsuz oranların yalnızca iki katılımcıya karşılık geldiği unutulmamalıdır; yine de bu öğrencilerin programdan beklediği akademik katkıyı tam alamadığı yorumu yapılabilir.

4. Karşılaştırmalı Analiz: İki Grubun Algısı

İki anketin ortak temalarına ilişkin maddeleri karşılaştırıldığında belirgin bir **algı farkı** ortaya çıkmaktadır: yönder öğrenciler süreci tutarlı biçimde, danışanların aldığı katkıyı algıladığından daha olumlu değerlendirmektedir.



Şekil 4. Yönder öz değerlendirmesi ile akran (danışan) algısının karşılaştırması (% olumlu).

En çarpıcı fark rol model temasındadır: yönder öğrencilerin tamamı (%100) kendini pozitif rol model olarak görürken, danışanların yalnızca %58,8'i yönderini bu şekilde değerlendirmiştir — yaklaşık 41 puanlık bir fark. Benzer şekilde **rehberlik/yardım** (yönder %81,8 / akran %52,9) ve **akademik gelişim** (yönder %81,8 / akran %54,9) temalarında da yönder algısı danışan algısının belirgin biçimde üzerindedir.

İki grubun en çok yakınsadığı tema **iletişim/ulaşılabilirlik**'tir (yönder %63,6 / akran %58,8). Bu örüntü, yönderlerin niyet ve çabasının yüksek olduğunu, ancak bu çabanın danışan tarafında her zaman aynı düzeyde karşılık bulmadığını düşündürmektedir. Literatürde mentorluk programlarında sık görülen bu fark, çoğunlukla rol beklentilerinin ve etkileşim sıklığının netleştirilmesiyle daraltılabilmektedir.

5. Sonuç ve Öneriler

Veriler bütüncül olarak değerlendirildiğinde Akran Yönderliği Programı, özellikle yönder öğrenciler açısından yüksek doyum sağlayan, kurumsal uyumun bazı bileşenlerinde (kaynaklara erişim, İSG, yönetmelik) etkili olan bir programdır. Buna karşılık, danışan tarafında programın katkısının daha sınırlı algılanması ve birkaç kurumsal bilgi alanındaki belirgin eksiklik, hedefli iyileştirmeleri gerekli kılmaktadır.

5.1. Öncelikli Öneriler

- **Burs, kariyer danışmanlığı ve bilimsel etkinlik planlaması** başlıklarına yönelik bilgilendirici oturumlar/rehber materyaller hazırlanmalı; bu üç alan en düşük olumlu ve en yüksek olumsuz oranlara sahiptir.

-
- Komisyonlar konusundaki yüksek kararsızlık (%41,2) bir tanıtım açığına işaret eder; öğrencilere komisyon yapısı ve işlevleri kısa ve erişilebilir biçimde aktarılmalıdır.
 - Yönderlere rol model davranışları ve geri bildirim verme konusunda kısa bir oryantasyon sağlanmalı; danışanların %25–37 düzeyindeki olumsuz algısı bireysel eşleştirme kalitesiyle ilişkili olabilir.
 - Gönüllülük potansiyeli değerlendirilmeli: akran öğrencilerin %56,9'u ileride yönder olmaya isteklidir; bu havuz, programın sürdürülebilirliği için planlı biçimde kullanılmalıdır.

Son olarak, yönder grubunun küçük örnekleme nedeniyle bu gruba ilişkin sonuçların gelecek dönemlerde daha büyük katılımı ile yeniden ölçülmesi, bulguların güvenilirliğini artıracaktır.